

**Amit mi leírunk,
azt meg is tudjuk mutatni**





A **tavaszi kapás kultúrák** – mint a kukorica és a napraforgó – termése határozza meg általában a legnagyobb mértékben a szántóföldi árutermelő gazdálkodás sikerességét. Ezeket a növényeket nagy felületen és az idén úgy tűnik, hogy **igen magas terményárak** mellett termesztjük.

A tavaszi időszakban **sok minden eldőlt** a kapás kultúrák életében. Jó néhány helyen még el sincsenek vetve az elhúzódó hűvös időjárás miatt, de amikor majd kikelnek, **számtalan környezeti kihívásnak kell ellenállniuk**. A hideg talajba elvetett napraforgó – de még a kukorica is – hajlamos **megfázni és vontatottan kelni**, a hideg miatt károsodott növények pedig **nem lesznek képesek magas termés ki-nevelésére**.

Fontos, hogyan indul a csíra! Víz kell neki és meleg.

A hűvös idő szerencsére az ország nagy részében, ha nem is bőséges, de elégséges mennyiségű csapadékkal is szolgál. Ha még előtte vagyunk, ne felejtjük a csoroszlát úgy állítani, hogy **a magok a „nyersbe” (a nedves talajrétegbe) kerüljenek!** Napraforgónál akár 6-7 cm, kukoricánál pedig akár a 7-8 cm vetésmélység is kifizetődhet később, **pár nap kelési csúszást jobban kompenzál a növény**, mint a száraz magágyat.

Érdekes a jelenlegi helyzet, mert úgy tűnik, hogy mindenki kivár és ugrásra készen várakozik. A magok egyelőre a zsákban, a gazda az eget és az időjárást fürkészi, a már elvetett, illetve az őszi kultúrák pedig

a nap éltető melegét várják. Úgy tűnik, hogy még a gyümölcsfák is addig tartják fenn a virágot, amíg csak lehet, hogy minél több tudjon termékenyülni. Csak **a talajban lévő tápanyag nem várakozik**, a meglévő talajnedvességgel **oldatba kerül, elszivárog** vagy **lekötődik**. Az eddig kiadott tápanyagokat figyelemmel kell kísérni, hogy mennyit tudunk belőlük használni, mennyit tud majd a kukorica és a napraforgó felvenni. Komoly odafigyelésre és okos döntésekre lesz szükség ahhoz, hogy magasak legyenek a hozamok és jól kihasználható legyen a magas terményár. Fel kell készülnünk a fejtrágyázásokra, illetve akár a lombtrágyázásra is, és itt nem csak a nitrogénre gondolunk!

A jövő havi előrejelzés alapján úgy tűnik, hogy **az éjszakai lehűlések talán mérséklődnek**, és elérhetjük a hajnali 5-8 °C-os minimumot egy átlagos 20-22°C-os nappali hőmérséklettel, sőt egyik-másik meteorológiai modell még **némi kis csapadékokat** is mutat. Ha ez így lesz, végre beindul a régóta várt tavasz és vele együtt **beindul az igazi növényi élet** is. A gyors kezdeti fejlődéshez és az utána várható száraz időjáráshoz való alkalmazkodáshoz fontos, hogy **gyökereket képezzenek a növények**, amíg lehet. Ezek a gyökerek fogják meghatározni, hogy meddig ér el a növény **a tápanyagok és legfőképpen a víz** után, ha majd ezek korlátozottá válnak. Ennek az időszaknak a titka, hogy legyen **megfelelő mennyiségű foszforunk**, mert a foszfor a kezdeti gyökérfejlődés kulcsa. Ezért is elterjedtek a mikroszóróból adagolható starterek 4:30, 5-10:40 N:P tartalommal. A **Micro NP** starter műtrágya **ideális arányban tartalmazza** a gyökeresedéshez szükséges **nitrogént, foszfort és cinket**, illetve **gyökeresedést támogató** hormonális hatású **biostimulátort**. Ideális megoldás a kezdeti gyökérnövekedés támogatására.



Rövid az idő a szárbaszökés előtt. Ilyenkor kell az elérhető foszfor, mert abból lesz a gyökér!

A gyökerek kezdeti erőteljesebb fejlődése után pedig indul a **szárbaszökés**, a szár és a lomb képzése, vagyis a **szinte kielégíthetetlen nitrogénhiány** időszaka. Nem szabad elfelejtenünk (vagy inkább meg kell tanulnunk), hogy ilyenkor **nem csak a levél gyarapszik**. A hatodik valódi levél megjelenésekor valami más is megjelenik a növényen. Valahol nagyon mélyen, a még apró, összecsomagolt lomblevelek között **már kialakul a terméskezdemény**. Hat leveles állapot környékén dől el, hogy hány cső, azon pedig

hány szem tud majd maximum megtermékenyülni. Ebben az időszakban **a jól alkalmazott élettani támogatás akár plusz szemsorokat** is hozhat a fejlődő csövekbe, **plusz kaszatokat** a tányérkezdeményekbe. A **YieldON 2** l/ha kezelés hatására a növények energiatermelése nagyjából 2 héten keresztül megemelkedik, több szénhidrátot és ATP-t (energiát) állítanak elő, ami azt eredményezi, hogy **a növekedés mellett több energia marad** a „gyereknevelésre”, vagyis **a terméskezdemények kialakítására**.

Hat levélben a kukorica és a napraforgó is több szempontból **kritikus életszakaszát éli**. Általában ekkorra hatalmasodik el a késő tavaszi **aszály**, a **csapadékhány**, a **légtörő szárazság**. Sok helyen pedig ez az állapot még **belecsúszhat a gyomirtás időszakába**, vagy azért, mert sokáig várunk a gyomokra, hogy a poszt kezelésnek legyen megfelelő célpontja, vagy egyszerűen olyan gyors a fejlődés, hogy ilyenkor érünk csak oda a permetezővel. Éppen elég ebben az időszakban a csapadékhányal megküzdeni, próbáljuk elkerülni a stressz halmozását! A növények védekező képessége nem végtelen. A meleg és a felborult vízháztartás miatt komolyan el lesznek foglalva a vízvesztés okozta belső sérülések kijavításával, és nem lesz kapacitásuk más nehézségekkel is megküzdeni. Ebben az időszakban még a helyes technológiával a kultúrnövények számára **egyéb-**



Hat levélben már kialakul a termés a kukoricában és a napraforgóban is.

ként veszélytelen herbicides kezelések is okozhatnak nem kívánt tüneteket. Egyszerűen azért, mert amit normál esetben a növény semlegesíteni tud – ez a rezisztencia alapja – arra **legyengülve nem lesz képes.** Ebben az időszakban megfelelő odafigyeléssel segíthetünk a növényeinknek, megőrizhetjük vagy javíthatjuk a terméspotenciált egyszerűen azzal, hogy **megtámogatjuk a növényben lévő víz eloszlását és megőrzését,** emellett pedig a káros folyamatok hatására beinduló **sejtpusztulás mértékét csökkentjük.**

Sokan belátják ennek az időszaknak és a stressz kezelésének fontosságát, de kevesen vannak, akik teljesen végig is gondolkodnak. Az élettani támogatás lényege, hogy **a célzott élettani folyamatot a lehető legtöbb eszközzel támogassuk.** A biológiai stimuláció ennek a problémának a megoldása, de nem átgondolatlanul. A legtöbb „stresszkezelőként” eladott készítmény aminosavat tartalmaz, és ez sokszor elég is, hogy eladható legyen csodaszerként. A 21 esszenciális **aminosavból azonban csak néhány alkalmas a stresszkeze-**

lésre, például a vízháztartás vagy a redox folyamatok támogatására. Természetesen a „maradék” is hasznosul, de más folyamatokban, pedig amikor baj van, akkor **nem más kell támogatni,** hanem a baj megoldását. Ilyenkor nem lehet elég az, hogy a növény azt is „megeszi”, mert nagyon drága ilyen anyagokkal etetni, ha annak nem lesz eredménye.

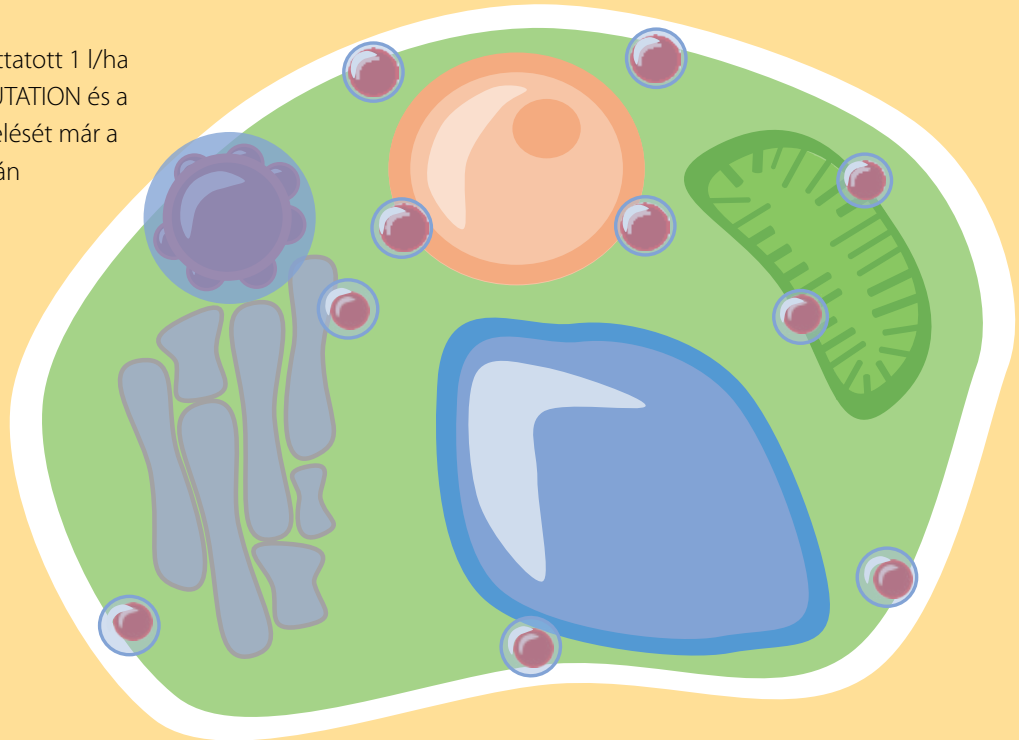


*A kielégítő vízháztartás a biztonság alapja.
A szenvedő növény mindenre érzékeny!*



KÁROS oxigénformák (peroxidok)

A herbicid keverékben kijuttatott 1 l/ha **MEGAFOL** stimulálja a GLUTATION és a REDUKÁLÓ ENZIMEK termelését már a herbicid hatás kifejtése során



1 liter Megafol a tankba, és a növény képes lesz kezelni a technológiából adódó károsodást.

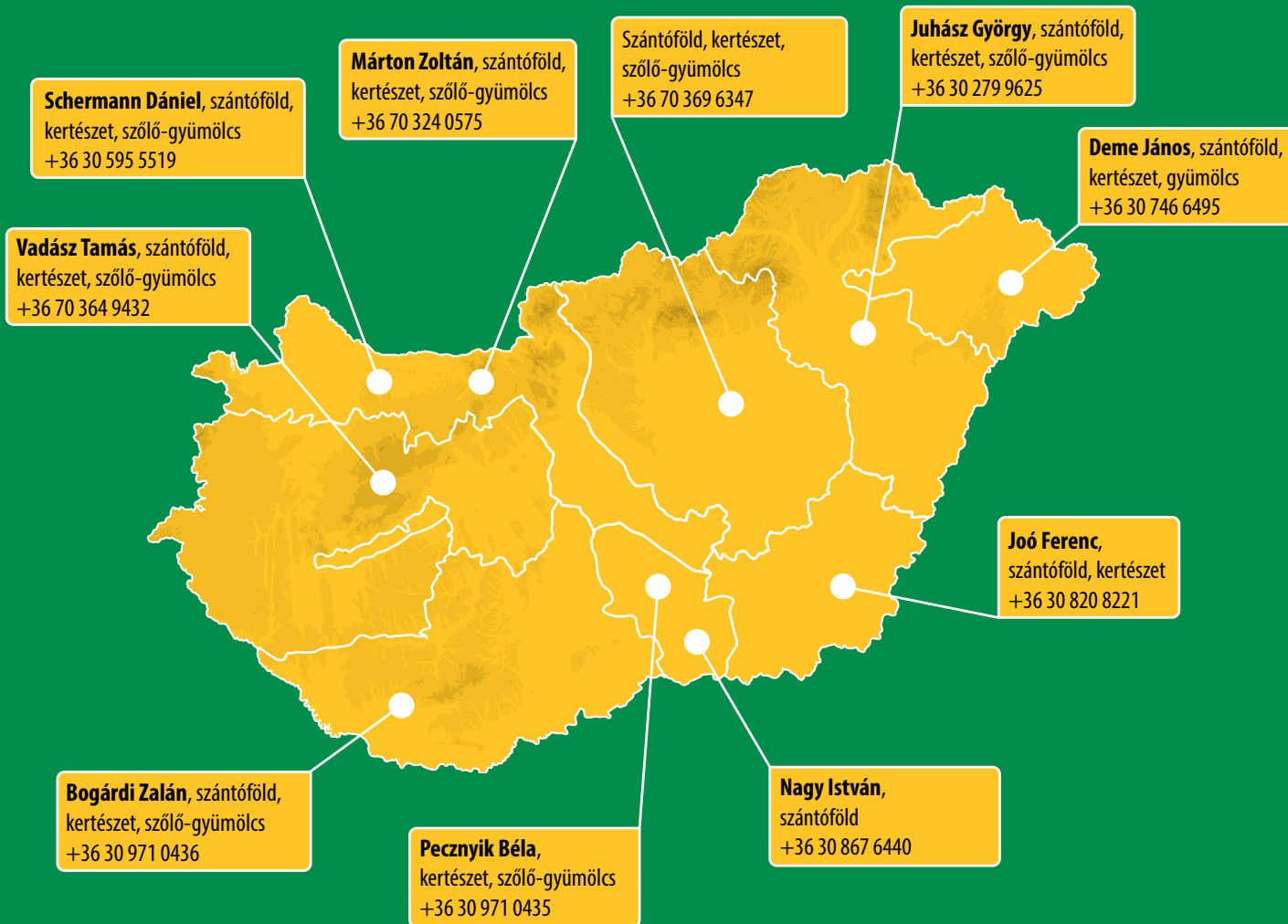
A **Malagrow** több, mint 20 éves komoly szakmai gyakorlata alapján ajánlja a **Megafol**-t a **kritikus állapotokban szükséges védelemre**. A készítmény **összetétele kizárólag a káros folyamatok megelőzését és a javító mechanizmusokat** támogatja. Nem tartalmaz **felesleges zöldítő vagy fényesítő anyagokat**, mert a **Megafol** célja az, hogy a belső élettant tegye rendbe, nem pedig az, hogy egyszerű zöldítéssel a gazda szemét kényeztesse. Az **élettani szárazság, légköri aszály okozta vízgazdálkodási problémákat 3 l/ha dózisban** képes orvosolni, de egy későn kijuttatott **gyomirtó szer esetleges károsítását** is látványosan csökkenti. A gyomirtó tankba kevert 1 l/ha **Megafol** együtt fejti ki hatását a herbiciddel. Míg a gyomirtó dolgozik, a **Megafol** rendet tesz a kultúr-növényben és előkészíti a káros anyagok,

folyamatok méregtelenítését, emellett támogatja a növény vegyianyag-semlegesítő rendszerét és a vegyi anyagok által indított sejtpusztulás enzimikus megállítását.

Ha lehet (és idén talán lehet), a gyomirtást végezzük el preemergensen vagy korai poszt stádiumban, amikor a helyesen használt herbicidek nem károsítják a növényt. Ha nem kivitelezhető ideális technológiával, akkor pedig gondoljunk az elérhető támogatásra. **Hektáronként 1 liter Megafol a tankba!** Gyomirtó kezeléssel együtt 0,3%-os töménységben (1 l/350 l permetlé/ha) kijuttatva abban az időpontban, amikor a herbicid kifejti hatását, a **Megafol megemeli az védekező anyagok sejten belüli mennyiségét**, melynek eredményeként kedvezőtlen körülmények között is **lényegesen gyorsabban blokkolja a bekerült**

vegyi anyagot, látványosan **csökkenti a fitotoxikus tünetek megjelenését**. A **Megafol** speciálisan kifejlesztett összetételénél fogva könnyen hasznosítható, nélkülözhetetlen anyagokat és energiát szolgáltat a növénynek, ami **így gyorsabban és általában tünetmentesen szabadul a stresszből**.

A 2022-es szántóföldi szezon biztosan nem lesz külön az előzőknél, és nem dőlhetünk nyugodtan hátra. A Malagrownál azon dolgozunk, hogy segítsünk, ahol tudunk.



Szaktanácsadó kollégáink komoly élettani, technológiai tudással és célzott megoldásokkal segítik gazdálkodó partnereinket, hírleveleink pedig ismereteket biztosítanak a sikeres döntések meghozatalához.

Vásároljon Malagrow termékeket, és szaktanácsadóink az Ön saját gazdaságában mutatják be a tényleges biostimulátor hatást!

Pálinkó Zsolt, kereskedelmi vezető +36 30 288 0445

Major Zoltán, kiemelt ügyfélkapcsolati menedzser..... +36 30 595 5569

Dr. Takács József, szakmai vezető +36 70 702 2282

Cselkó Attila, tőzegkeverékek +36 30 478 6850

A Malagrow Kft által közölt bármely írásos és szóbeli információ, illusztráció, technológiai tanács kísérleti eredményeken és természetési tapasztalatokon alapul. Fotók, kísérletek, ábrák természetű összehasonlító vizsgálatok alapján készültek, azok nem hivatalos eredmények (kivéve, amelyeket úgy tüntettünk fel), azonos eredmények nem garantálhatók minden természetési feltétel között. Vevőnek és felhasználónak kell döntenie arról, hogy a közölt tájékoztató információk, adatok a helyi körülmények között felhasználhatók-e.

Ezt a kiadványt Ön azért kapta, mert feliratkozott Partner Adatlapunkra, s ezzel hozzájárult ahhoz, hogy a Malagrow Kft. marketing ajánlataival megkeresse Önt. Amennyiben a jövőben nem kíván tőlünk megkeresést kapni, az 5000 Szolnok, Újszászi út 38. postai címen, illetve az iroda@malagrow.hu e-mail címen kérheti adatai törlését. A személyes adatok kezelésével kapcsolatban további információt a www.malagrow.hu oldalon elérhető adatkezelési tájékoztatóban ismerhet meg.